

Сталинский путь

Газета Тайшетского РК ВКП(б) и Райсполкома Иркутской области

Цена номера 8 коп.
ПОНЕДЕЛЬНИК
3
ОКТАБРЯ
1938 г.
№ 92 (629)
Выходит 9 раз в м-ц
Год издания 8-й

Серьезное предупреждение восточным районам

Состояние уборки урожая в ряде восточных районов страны, особенно в Новосибирской и Омской областях, внушает серьезную тревогу. Наступает гудюбая осень, а в колхозах и совхозах далеко не закончены сельскохозяйственные работы, создалась угроза порчи значительного количества хлеба. Ни Наркомзем СССР, ни местные партийные и советские организации не приписали серьезности положения и беспечно проходят мимо самых коренных, решающих вопросов текущей сельскохозяйственной кампании.

Наркомзем СССР, Новосибирский, Омский, Челябинский обкомы ВКП(б) упорно не хотят понять главного, основного: **пона хлеб не обмолочен, он не может считаться убранным. Носьба хлебов при отсутствии молотбы это не уборка, а обман.** Немедленная молотба хлебов— вот на что нужно было ориентировать колхозы. Успех хлебодачи, сохранение всего урожая решается правильно организованной молотбой. Нужно бить по рукам тех, кто считает, что носьба в валах хлебов решают дело. Вместо этого Новосибирский, Омский, Челябинский областные комитеты партии по существу пошли на поводу у оппортунистических элементов, козыряют количеством скошенного хлеба и ничего не предпринимают, чтобы обмолотить урожай. Подобная оппортунистическая практика в этих областях, противоречащая государственными интересам, привела к распространению на местах так называемой очереди работы: сначала, мол, скосят, затем свяжут, а там где можно будет взяться на молотбу и хлебосдачу. Тем самым восприняли старинные негодные приемы хозяйствования, присущие экстенсивному дореволюционному сибирскому земледелию.

В результате обмолот оказался заброшенным, молотилки бездействуют, скошенный хлеб лежит под дождем йому, как не вратом колхозного строя, на-руку такая практика?!

Молотба хлебов особенно упорно игнорируется в Новосибирской области. Здесь обмолочена только треть скошенного хлеба. Слыше одного миллиона гектаров зерновых лежат в валах и подвергаются порче. Новосибирский обком ВКП(б) и его секретарь тов. Алексеев полностью несут ответственность перед партией и государством за такую преступную «организацию» уборки.

Бездеятельность Новосибирского обкома и его секретаря тов. Алексеева привела к тому, что молотба— решающее звено уборки— была отодвинута на задний план. В машинно-тракторных станциях Новосибирской области имеется более 2 тысяч сложных молотилок, которые давно необходимо было пустить на полную мощность. Но до сих пор из-за возмутительной расхлябанности руководителей большинства молотилок бездействует. В Татарском районе, например, имеется более 60 сложных молотилок, во их не привели в порядок. В этом рай-

оне лежит на полях хлеб с 28 тысяч гектаров! Всего по району обмолочено лишь 900 гектаров хлеба. В колхозе «Первое Мая» за все время уборки хлеб обмолочен только с... 5 гектаров. Вместо того, чтобы ударить по виновникам подобных безобразий, вместо того, чтобы сокращать оппортунистов и преступников, Новосибирский обком и его секретарь тов. Алексеев по существу поощряют такие антигосударственные дела.

Жалуясь на нехватку горючего, новосибирские областные организации, секретарь обкома тов. Алексеев пальцем о палец не ударили для того, чтобы проверить нефтебазы и нефтесклады МТС. Первая же такая проверка, проведенная по инициативе новосибирских организаций, обнаружила вполне достаточный запас бензина. Бездействовавшие 1100 колхозных автомашин вошли в строй и приступили к вывозке хлеба.

Новосибирский обком обязан немедленно и коренным образом улучшить руководство сельскохозяйственными работами. Партия не потерпит больше такой негодной работы!

Такое требование в полной мере относится и к Омскому обкому и к его секретарю тов. Наумову. Положение в Омской области мало чем отличается от положения в Новосибирской. **Свыше 700 тысяч гектаров скошенного хлеба лежат здесь немолоченным.**

В Шербакульском районе, например, 12483 гектара скошенного хлеба лежат в валах уже свыше 20 дней. Этот хлеб наполовину потерял свою ценность. Между тем никто здесь не торопится с молотбой, линия, занятая в этом вопросе Омским обкомом и его секретарем тов. Наумовым, пришла по пути всем оппортунистам, бездельникам, разгильдяям, дезорганизаторам колхозного производства. Огромное количество хлеба валяется на полях Марьяновского, Назоградского, Виктуловского и других районов. Между тем секретарь Омского обкома тов. Наумов настроен весьма терпимо к подобным преступным фактам. Такое благодушие не к лицу партийному руководителю, если он действительно живет интересами партии и государства.

Недопустимо отстает Челябинская область. Здесь свыше 350 тысяч гектаров скошенного хлеба еще не обмолочено. Пока что-то не видно, чтобы секретарь Челябинского обкома тов. Антонов принимал действительные меры для ликвидации столь позорного отставания.

Партийные и советские организации восточных районов, как и других любых районов страны, имеют все возможности, все средства для того, чтобы с честью закончить нынешний сельскохозяйственный год. Партия и правительство дают все необходимое, в колхозах и совхозах выросли замечательные люди— стахановцы, с помощью которых можно перевернуть горы. Пужна лишь большевистская воля к победе, уме-

ние организовать дело, желание во что бы то ни стало добиться успехов. Сумеет же, например, Башкирский обком ВКП(б) и его секретарь тов. Заликин преодолеть все трудности в уборке и повести молотбу на уровне, более высоком, чем в прошлом году. А ведь АССР находится в таких же условиях, как Новосибирская или Омская области. Работа Башкирского обкома ВКП(б) по руководству сельским хозяйством может быть поставлена в образец парторганизациям восточных районов.

Решительного улучшения требует работа Народного Комиссариата заготовок. Этот Наркомат довольно беззаботно относится к хранению хлеба. Строительство складов и навесов в Сибири, на Урале по сути дела сорвано. Большое количество хлеба приходится держать в бунтах. Надо тщательно укрывать заготовленный хлеб, убересть его от непогоды, полностью сохранить. С этой задачей Наркомзат справится лишь при условии подбора проверенных, добросовестных работников, болящихся за интересы государства, при решительном осуждении от враждебных и политически сомнительных людей, которых в заготовительной системе еще немало.

Факты проявления антигосударственных тенденций в Новосибирской, Омской, Челябинской областях и повторная— вального или вального— эти тенденции со стороны названных обкомов должны послужить серьезным уроком и предупреждением партийным организациям восточных районов. Пусть помнит и знает каждый партийный руководитель, что партия не потерпит бездушия, безразличного отношения к важнейшей государственной задаче, какой является успешное завершение сельскохозяйственного года. Партия не потерпит такой меньшевистской практики, какую проявили Новосибирский и Омский обкомы и их секретари тт. Алексеев и Наумов, ибо эта практика на-руку лишь оппортунистам, она идет в разрез с интересами советского государства.

(Передовая „Правды“ от 27 сентября).

Сообщение о самолете „Родина“

26 сентября местонахождение самолета „ролина“ не обнаружено. Поиски авиацией в наземными партиями продолжаются.

ТАСС

Сохранение всего урожая решается правильно организованной молотбой. Задача состоит в том, чтобы организовать бесперебойную круглосуточную молотбу хлеба.

Уральскому заводу тяжелого машиностроения имени Серго Орджоникидзе присуждено переходящее красное знамя Наркомаша и ЦК профсоюза. Завод освоил производство новых сложных машин и выполнял план первого полугодия по валовой продукции на 115 проц., по товарной на 111 проц.



На сн: Стахановцы-слесари—бригадир по ремонту М.И. Гордеев и Д. П. Шутов, выполняющие две-три заданные нормы. Фото И. Крылова (Совзафото) „Прессклише“

Наш подарок 21-й годовщине великого Октября

Мы рабочие и служащие лесопильного корпуса Бюро-синского лесозавода в ознаменование 21 годовщины Великой Октябрьской социалистической революции являемся в предоктябрьское социалистическое соревнование и берем на себя обязательство досрочно выполнять производственную программу октября м-ца. По всем качественным и количественным показателям, увеличим производительность рамысмен по распилу сырья с 116,7 км. до 120 км, полностью используем оборудование цеха, выдержим коэффициент выполнения лесорамамы до 93 проц.

Ко дню 7 ноября от своего цеха внесем 30 рационализаторских предложений, доведем технический брак до минимума, для чего организуем и будем проводить тех-

ническую учебу и курсы стахановцев, организуем учебу ликбеза.

Будем решительно бороться со всеми нарушениями трудовой дисциплины.

В своем цехе мы также организуем два кружка по изучению истории ВКП(б), для чего просим партийную организацию завода выделить нам руководителей кружков.

Включаясь в предоктябрьское соревнование, мы призваем последовать нашему примеру рабочим и служащим биржи круглого леса, на бесперебойную снабжение нас лесом и рабочим и служащим биржи пиломатериалов, на бесперебойную уборку пиломатериалов от цеха.

СТАХАНОВЦЫ: КОСТЬЯНЕНКО И АЛЕКСЕЕВ.

Учителя организовали кружок по изучению истории ВКП(б)

Коллектив учителей и технических работников Шелеховской НСШ с большой радостью встретили выпуск учебника „Краткий курс истории ВКП(б)“, разработанный комиссией ЦК ВКП(б) и лично товарищем Сталиным. Как только были получены первые главы учебника, оупубликованные в „Правде“ и „Вост-

Сиб. Правде“, началось их широкое обсуждение. Сейчас в школе организован политех кружок. На первом занятии кружка слушатели ознакомились с решениями второй сессии Верховного Совета СССР первого созыва. Сейчас в кружке идет ознакомление с первой главой учебника истории ВКП(б).

В. К.

О проведении выборов руководящих комсомольских органов

Постановление ЦК ВЛКСМ

В связи с тем, что многие комсомольские организации недостаточно подготовились к проведению выборов комитетов, секретарей (там, где нет комитетов) первичных комсомольских организаций, бюро цеховых, сменных и приравненных к ним организаций, комсоров и группировок—перенести сроки начала выборов в первичных организациях ВЛКСМ на 15-е октября 1938 года.

Вслед за окончанием выборов в первичных организациях ВЛКСМ провести повсеместно выборы руководящих органов во всех районных, городских, окружных, областных, краевых и республиканских комсомольских организациях.

Отчеты и выборы руководящих комсомольских органов первичных организаций, районных, городских, окружных, областных, краевых и республиканских организаций начать с 15-го октября 1938 года и закончить не позднее 25-го января 1939 года.

Установить следующий порядок проведения отчетов руководящих комсомольских органов:

комитеты, секретари (там, где нет комитетов) первичных комсомольских организаций отчитываются о своей работе на комсомольских собраниях;

райкомы, горкомы, окружные обязательно отчитываются

о своей работе на районных, городских и окружных конференциях комсомола;

обкомы, крайкомы и ЦК ВЛКСМ на республик обязательно отчитываются о своей работе на областных, краевых конференциях и республиканских съездах комсомола.

Считать важнейшей задачей всех комсомольских организаций в предстоящих выборах обеспечить избрание в руководящие комсомольские органы комсомольцев, вполне проверенных в борьбе с врагами народа и способных до конца защищать дело партии Ленина—Сталина.

Выборы должны пройти под знаком дальнейшего повышения бдительности комсомольцев, усиления воспитательной работы среди молодежи, наведения образцового порядка в комсомольском хозяйстве и всемерного укрепления работы комсомольских организаций.

Выборы руководящих комсомольских органов необходимо провести на основе разветвления большевистской критики и самокритики и строгого соблюдения внутренней демократии.

Инструкцию о порядке проведения выборов руководящих комсомольских органов утвердить, отменив инструкцию, ранее опубликованную в «Комсомольском Правде» от 23 августа 1938 года.

ЦК ВЛКСМ

ИНСТРУКЦИЯ

о проведении выборов руководящих комсомольских органов

1. При проведении выборов руководящих комсомольских органов необходимо строго руководствоваться следующим решением третьего пленума ЦК ВЛКСМ.

«Воспретить при выборах комсомольских органов голосование списков. Голосование производится по каждой отдельной кандидатуре, обеспечивая комсомольцами неограниченное право отвода кандидатов и критику последних».

Установить при выборах комсомольских органов, начиная от выборов комитета первичной организации и кончая выборами ЦК ВЛКСМ, закрытое (тайное) голосование».

2. Закрытым (тайным) голосованием избираются:

а) делегаты от первичных комсомольских организаций на районные, городские комсомольские конференции и делегаты от районных, городских, окружных комсомольских конференций на областные, краевые комсомольские конференции и съезды комсомола на республик;

б) члены комсомольских комитетов, секретари и их заместители (там, где нет комитетов) первичных комсомольских организаций;

в) члены бюро и коморг (там, где нет бюро) цеховых, факультетских, отделенческих, сменных, участковых

организаций и группировки комсомольских групп;

г) члены пленумов райкомов, горкомов, окружкомов, обкомов, крайкомов, ЦК комсомола на республик и члены ревизионных комиссий;

3. Открытым голосованием избираются:

а) секретари комитетов первичных комсомольских организаций и их заместители на заседаниях комитетов;

б) секретари бюро цеховых, сменных, участковых, факультетских, отделенческих комсомольских организаций на заседаниях бюро;

в) секретари и члены бюро райкомов, горкомов, окружкомов, обкомов, крайкомов, ЦК комсомола на республик на пленумах соответствующих комитетов.

4. Президиум и другие руководящие органы комсомольской конференции (собрания) избираются открытым голосованием в количестве, определяемом самой конференцией (собранием).

В руководящие органы конференции и в состав вновь избираемого комсомольского комитета могут быть избраны также делегаты комсомольских конференций с правом совещательного голоса.

5. Выборы руководящих комсомольских органов производятся после заслушивания, обсуждения и принятия

конференцией (собранием) решения по отчетному докладу соответствующего комсомольского комитета и ревизионной комиссии.

Отчеты комсомольских органов предварительно обсуждаются на пленумах соответствующих комитетов комсомола.

Предварительное обсуждение отчетных докладов на пленумах комитетов комсомола не лишает членов пленумов этих комитетов права выступать на комсомольских собраниях и конференциях с критикой руководства комсомольской организации.

6. Перед проведением выборов комсомольская конференция (собрание) устанавливает количество членов и кандидатов избираемых комсомольских органов.

7. Кандидатуры в новый состав руководящего комсомольского органа выдвигаются делегатами и обсуждаются персонально непосредственно на самой комсомольской конференции (отдельно в члены и кандидаты комсомольского органа).

Предварительное составление списков и обсуждение их помимо заседания комсомольской конференции (собрания) не допускается.

Каждому участнику собрания, делегату конференции, желающему выставить ту или иную кандидатуру в состав руководящего комсомольского органа, президиум конференции (собрания) предоставляет слово для внесения предложения о кандидатуре и для обоснования этого предложения.

В случае поступления предложения о прекращении выставления кандидатур президиум конференции (собрания) ставит это предложение на решение конференции (собрания) и открытым голосованием решает вопрос—продолжать или прекратить выставление кандидатур.

8. Обсуждение всех кандидатур, выдвинутых в состав руководящего комсомольского органа, ведется в том порядке, как они были записаны, по мере их поступления и президиум комсомольской конференции (собрания).

При персональном обсуждении кандидатур должно быть обеспечено неограниченное право отвода выдвинутых кандидатур в состав руководящего комсомольского органа, т. е. каждый делегат может отвести любое количество выдвинутых кандидатур и по каждой выдвинутой кандидатуре может высказываться неограниченное количество делегатов, как «за», так и «против».

В случае поступления предложения о прекращении обсуждения той или иной кандидатуры, конференция (собрание) открытым голосованием решает вопрос о прекращении или продолжении обсуждения данной кандидатуры.

Правом избирать и быть избранным при выборах руководящих комсомольских органов пользуется каждый член ВЛКСМ, независимо от его возраста.

Делегаты комсомольской конференции с правом совещательного голоса и кандидаты в члены ВЛКСМ на собраниях первичных комсо-

В Военно-Воздушной Академии им. Жуковского начались приемные испытания для вновь поступающих в Академию.



На сн.: Парашютистка-орденоносца Саид Мамедова (слева) и орденосец Т. Л. Сотникова, поступающие в Академию.

Фото В. Федосеев (Союзфото) «Прессклеш».

мольских организаций и на районных комсомольских собраниях пользуются правом совещательного голоса при обсуждении кандидатур в руководящие комсомольские органы.

9. После обсуждения кандидатур, против которых поступил отвод, необходимо в каждом отдельном случае в порядке открытого голосования решать вопрос о включении или невключении данной кандидатуры в список, составляемый комсомольской конференцией (собранием) для проведения выборов в руководящие комсомольские органы закрытым (тайным) голосованием.

При этом необходимо подсчитать все голоса как «за», так и «против» отвода.

Кандидатуры, против которых отводов не поступило, не ставятся на открытое голосование и включаются в список для проведения выборов закрытым (тайным) голосованием.

10. Перед проведением выборов руководящих комсомольских органов для подсчета результатов голосования комсомольская конференция (собрание) избирает открытым голосованием счетную комиссию в количестве, устанавливаемом конференцией (собранием). Члены счетной комиссии выбирают председателя счетной комиссии.

Перед голосованием председатель счетной комиссии обязан разъяснить делегатам комсомольской конференции (собрания) порядок проведения закрытого (тайного) голосования.

Счетная комиссия перед закрытым голосованием обязана подготовить избирательные ящики и лично их опечатать или закрыть на замок.

11. Закрытое (тайное) голосование при выборах руководящих комсомольских органов должно проводиться на закрытом заседании комсомольской конференции в присутствии только делегатов с правом решающего голоса.

12. Каждый делегат с правом решающего голоса получает один экземпляр списка кандидатур, намеченных конференцией (собранием) в руководящий комсомольский ор-

ган. На делегатском мановле ВЛКСМ или в списке присутствующих на конференции (собрании) член комсомола должен быть сделана отметка о том, что ВЛКСМ принимал участие в голосовании.

13. Каждый делегат в списке кандидатур при закрытом (тайном) голосовании имеет право зачеркивать отдельные кандидатуры или добавлять новые кандидатуры в состав руководящего комсомольского органа, независимо от того, в каком количестве участвовала конференция (собрание) избирать комсомольские органы.

14. После голосования счетная комиссия вскрывает избирательные ящики и, не выходя из здания конференции (собрания), производит подсчет результатов голосования, отдельно членов комсомольских органов и отдельных кандидатов в члены комсомольских органов.

Счетная комиссия обязана подсчитать все голоса «за» и «против» каждой кандидатуры в отдельности.

После подсчета голосования счетная комиссия составляет протокол, в который заносит результаты голосования по каждой кандидатуре в отдельности, и все члены комиссии подписывают этот протокол.

В помещении, где производится подсчет, никто не имеет права находиться, кроме членов счетной комиссии.

15. Счетная комиссия на заседании комсомольской конференции (собрания) докладывает результат голосования по каждой кандидатуре в отдельности.

Избранными в состав руководящего комсомольского органа считаются кандидатуры, получившие большинство голосов, но не менее половины голосов присутствующих на конференции делегатов с правом решающего голоса.

16. Все материалы закрытого (тайного) голосования (списки кандидатур, письменные заявления, подсчеты голосования и т. п.) должны храниться в комсомольских органах на права секретных документов.

ЦЕНТРАЛЬНЫЙ КОМИТЕТ ВЛКСМ.

СВОДКА

о ходе скирдования, обмо-
лота и о поступлении зерновых
культур по Тайшетскому району
на 30 сентября 1938 года
(в процентах)

Наименование колхозов	Заскирдовано к сентябрю	Обмолотено	Поступило зерно в культ.	Получено хлеба
Путь социализма	80,2	27,1	36	47,3
Завята Ильича	100	20,9	53	—
Парижская коммуна	61,4	42,3	36,8	60,8
Заря социализма	62,7	35,3	48	53,8
Большая жизнь	50,8	16	80	—
Красный труженник	100	20,4	33	—
Красный маяк	100	26,3	31	71,4
Красный техник	87,9	21,4	29	1,8
Красная гора	86,3	3,4	20	—
Труженник	31,9	23,9	63	46,3
Им. 17 партсъезда	90,1	3,7	46	6,6
Красный доброволец	100	41	86	10
Им. Калинина	100	32,8	63	50
Им. Карлова	80	32,4	24,5	2,2
Новый труд	37,8	35,3	32,5	45,2
Память Ильича	84,2	43,6	47	74,1
Первый путь	47	41,8	41,2	—
Им. Сталина	87,6	22,6	77	14,2
Бирюса партизан	41,9	32,9	55,3	—
Власть труда	67,2	30,9	37,5	34,4
Майский	76	30,8	63	6,2
Красный боец	42	25,6	33,8	16,3
Красный партизан	80,8	32,7	56	25,7
Итого по Тайшетской МТС	69,3	32,7	39,3	23,2
Путь к социализму	78,5	47,1	25	26,6
Светлая жизнь	100	69,5	37	—
Страна советов	64,4	33,9	56	—
Новая жизнь	92,5	30,1	20,6	21,8
Тажик	82,6	63,3	32	36,3
Новый путь	81	37,5	28	18,5
Им. Чапаева	100	52,4	32	6,6
Им. Кагановича	100	37,8	34	47,6
17 годовщ. Октябр.	100	55,5	82	30,7
Путь к свободе	91,8	26,5	29	23,2
Труд	80,1	40,8	41	33,8
Красный труженник	80,4	37,6	6	90,9
Боевик	100	12,4	3	50
Новая деревня	92,7	40,3	13,3	54
Красный остров	93,1	23,5	20,1	4,1
Первый путь	100	44,5	42	20
Красный животновод	100	48,6	27	31,8
Красная звезда	100	25,9	—	—
Итого по Шелеховской МТС	88,1	41	28	23
Боевик	100	52	90	—
Пролетарий	100	39,2	73	27,2
Новая жизнь	100	14,6	82	15
Север	97	58,8	61	6,1
Идея Ильича	48,8	31,6	59,4	20,4
Перелом	62,1	32,6	64,5	24
Свет жизни	89,8	31	35	—
Сталинский путь	60,2	21,4	58	5
Власть Советов	45,2	41,2	48,4	28,8
2-ая пятилетка	67,1	35,7	63,1	50
Красный боец	96,2	37	30	—
Им. Ворошилова	72,2	55,9	76	140
Красный труд	62,1	15,5	44	20
Первая речка	100	50,7	61	40
Путь Ленина	83,5	40,5	63,5	14
Красная заря	100	50	—	—
Итого по Юртинской МТС	68,4	35,8	60,3	27,3
Куст цветковцев	75,8	43,9	90	—
Всего по району	74,8	36,8	36,3	23

Очковтиратель

16 сентября, председатель колхоза «Путь Ленина» Троицкого сельсовета Ковальков А. П., делая отчет о ходе уборки в колхозе на совете Юртинской МТС заявил, что в колхозе скирдование ржи закончено.

Это совершенно не верно. Еще не заскирдовано в урочище «Листьяничное» 9 га и «Сосновая забочка» 7 га ржи. Это очковтирательское заявление Ковалькова можно объяснить только тем, что он плохо знает о ходе скирдования в колхозе.

МИХЕЕНКО. Ф.

Колхоз „Новый труд“ преступно затягивает обмолот и хлебопоставку

В колхозе «Новый труд» Ст-Акулиньского сельсовета скирдование, обмолот и сдача зерна государству пущено на самотек. На 30 сентября заскирдовано 37,8 проц., обмолочено 35,3 проц., а сдано зерна государству всего 32,5 проц. Казалось бы, что такие позорные показатели должны вызвать тревогу у управления колхоза и его председателя Коршунова, чтобы немедленно одно-го часу быстрее организовать колхозников и колхозниц на ликвидацию прорыва на скирдовке, обмолоте и сдаче зерна государству. Но, нет, вы это не увидите. Эти горе руководители не беспокоятся, что наступают глубокая осень, пойдут дожди, а затем снег, что может привести к потере большого количества зерна и усугубить труд колхозников.

Член правления Маеров Кузьма вместо того, чтобы помочь правлению колхоза в правильной организации труда и самому находиться в первых рядах на колхозных полях, тем самым быстрее закончить уборку урожая и сдачу зерна государству, отсиживается дома уже 10 дней и ничего не делает. И вместо организации труда он дезорганизует. Кроме того, у него жена сидит дома бездельничает, в этом году не имеет ни одного трудового дня.

Председатель колхоза Коршунов видит, что скирдование и обмолот затянулись, надо было мобилизовать все силы на уборку хлеба, а он вместо мобилизации, 18 сентября пустил колхозниц копать картофель в своих огородах, эти колхозники и по сегодняшний день все копают картофель. Кроме того, Коршунов говорит, что у меня скирдовка и сдача зерна государству затянулась потому, что мало телег. Когда колесник Степанов и кузнец Горбунов телеги делают на сторону, помимо колхоза. Все это делается на глазах директора МТС Кондратьева и зав. Райзо Карбушева, но мер никаких не принимается.

Трактора должны работать бесперебойно

Правление колхоза «Власть Труда» плохо обеспечивает нормальную работу тракторного отряда. В ночное время трактора простаивают потому, что правление колхоза не обеспечивает трактора прицепниками. В колхозе вошло в привычку менять прицепники. Председатель колхоза Романенко установил «порядок». Одну пятидневку прицепниками работают одни, а на следующую другие. Такая очередность сильно отражает

18 колхозов закончили скирдование хлебов

На 30 сентября по району закончили скирдование хлебов 18 колхозов: «Заветы Ильича», «Красный труженник», «Красный маяк», «Красный доброволец», им. Калинина, «Светлая жизнь», им. Чапаева, им. Кагановича, им 17 годовщины Октября, «Боевик», «Верный труд», «Красный животновод», «Боевик», «Красная звезда», «Пролетарий», «Новая жизнь», «Первая речка» и «Красная заря».

Организуите круглосуточную молотьбу

Плохо организована молотьба в колхозе «Путь к свободе» Ингапетского сельсовета. Молотильная бригада больше простаивает, чем работает. Правление колхоза молотьбу организует днем сразу же с подвозкой снопов. Если молотилка станет, то сразу же прекращается вся работа бригады.

Забыли о сохранении урожая

Наша газета неоднократно писала о безобразиях, творящихся в колхозе им. Чапаева Ингапетского сельсовета, но до сих пор эти безобразия не изжиты. Охрана хлебов в колхозе поставлена из рук вон плохо. В хлебах ежедневно пасется табун лошадей, это хорошо известно бригадире Жукову, но он на это не обращает внимания, тем самым сознательно понижает стоимость колхозного трудового дня.

Единоличники вступают в колхозы

Недавно 6 единоличных хозяйств в д. Луговой, Аюдинского сельсовета вступили в колхоз «Майский». Все работают на полевых работах. 3 единоличных хозяйства вступили в колхоз «Власть Труда» того же сельсовета.

Трактора должны работать бесперебойно

Часто трактора простаивают и по вине самих трактористов, которые день работают на одних работах, а ночью другая смена трактористов не работает. Правление колхоза должно полностью обеспечить трактора прицепниками не допуская самотека, а дирекция Тайшетской МТС надо потребовать от трактористов работы и в ночное время.

Упаковка и документация сортовой ржи на Оренбургской государственной селекционной станции для отправки в райсхозы Оренбургской области.



На сн.: (Впереди) — техник отдела семеноводства В. В. Пичугина — пломбирует упакованные мешки. Фото В. Елагина (Союзфото) «Прессклипп».

Как готовятся к зимовке скота в колхозе „Новая жизнь“

Свиноводческая ферма колхоза «Новая жизнь» Туманшетского сельсовета из года в год имеет большой падеж молодняка, достигший зимой 30 процентов, низкие производственные показатели и невыполнение планов мясоснабжения. Все это получается потому, что руководители колхоза и фермы плохо готовят ферму к зиме. В этом году эти «ошибки» повторяются.

В свинарнике протекает крыша, печи не отремонтированы, потолок не утеплен, завалены земли не обложены, отчего получаются низовые сквозняки губительные для молодняка, стекла не вставлены, побелка дезинфекция произведена недоброкачественная и т.д.

Кормов для СТФ заготовлено мало, сочных кормов хватит всего только на 3 месяца, в концентратах строго ограничено.

Инвентарь СТФ: ведра дырявые и не отремонтированы, лопат и вил не хватает и т.д. Все это получается из-за той преступной беспечности

руководителей колхоза и фермы Аксенова, которые видя все эти безобразия на ферме конкретные меры к выправлению положения не принимают. Заведующий фермой Аксенов много болтает о том, что он «болеет» о ферме, но своей практической работой затягивает подготовку фермы к зиме.

В распоряжение Аксенова была выделена бригада плотников для проведения работ по ремонту фермы, которая отремонтировала полы бросила работу потому, что у Аксенова не нашлось времени прийти к ним дать указания как и что надо ремонтировать.

Вообще работа Аксенова направлена не на укрепление фермы, а на развал ее. В 1936 году Аксенова сняли с руководства фермой за расхищение кормов и привлечение к уголовной ответственности. В прошлом году Аксенов так же привлекался к ответственности за пьянство, но политические ротожили управления колхоза ему вновь доверили руководить фермой. ПАШЕДКО.

Благоустройство рабочего поселка-Суети́ха

Если сравнить сегодняшний Бирюсовский лесозавод и поселок Суети́ху с прошлым (лет 10 тому назад), то видно какие изменения произошли в жизни завода и поселка.

В недалеком прошлом на заводе систематически не выполнялись производственные планы завода. Сейчас, на основе широкого социалистического соревнования и могучего стачановского движения, расчистка леса стала в два раза больше.

Вместе с ростом завода, рос и поселок Суети́ха. Выстроены хорошие дома для рабочих, имеется хорошо оборудованный магазин, пять небольших магазинов по рабочим улицам и четыре ларь-

ка. Выстроена хорошая дорога, подезд к заводу, новая железнодорожная станция Суети́ха.

Построена летняя сцена и танцевальная площадка, на острове реки Бирюсы выстроена футбольная площадка. Кроме этого, в Суети́хе достраивается средняя школа, имеется хороший клуб, заложено строительство бани и т.д.

Все это говорит за то, что мы под руководством партии Ленина-Сталина и лично товарища Сталина ростем и крепнем, с каждым днем улучшается благосостояние трудящихся нашей страны. В. А. МИРОНОВ

Положение в Чехословакии

Польские фашисты провоцируют столкновения с чехословацкой пограничной охраной

В Польше происходит формирование фашистских отрядов. Направленные к границе фашистские отряды провоцируют столкновения с чехословацкой пограничной охраной. В местечке Коньске (близ Тршинец) 26 сентября завязалась битва между польскими

и чехословацкими пограничниками. После двухчасового боя поляки отступили на польскую территорию. Подобные столкновения происходили и в ряде других мест тешинского (чехословацкого) населения. ТАСС

Меморандум Гитлера

Как сообщают из Англии, Гитлер передал через Чемберлена чехословацкому правительству меморандум, в котором требует присоединения с первого октября к Германии значительной территории Чехословакии с тем, чтобы эта территория сразу же была занята германской армией. Эта территория должна быть передана Германии со всеми транспортными, военными, промышленными и другими сооружениями, включая аэродромы, радиостанции и подкабелей связи железных дорог.

Далее Гитлер требует про-

ведения Алебисцита во многих других районах Чехословакии со смешанным населением для определения государственной принадлежности этих районов.

Присоединение к Германии требуемых Гитлером территорий означало бы лишение Чехословакии пограничных укрепленных районов и важных промышленных центров.

Принятие гитлеровского меморандума означало бы фактическую ликвидацию Чехословакии, как независимого государства. ТАСС

Чехословацкое правительство отклонило меморандум Гитлера

В Праге объявлено официальное сообщение чехословацкого правительства об отклонении его к гитлеровскому меморандуму.

„Новый план, рассчитан, говорится в сообщении, на включение в состав германской территории сиретбладючим чешским населением, 434000 человек. Меморандум не ограничивается и этим, требуя ликвидации в районах, где живет один миллион сто шестьдесят тысяч чехов и только что сорок четыре тысячи немцев. Проведение плана Гитлера означало бы отрыв от республики важнейших промышленных центров. Вся республика с точки зрения средств связи была бы разорвана на куски и пара-

лизована. Принятие меморандума Гитлера, парализовало бы республику и с военной точки зрения.

Гитлеровский план рассчитан на то, чтобы полностью разрушить Чехословакию экономически и политически.

Чехословацкое правительство категорически отклоняет меморандум Гитлера.

В письме на имя английского правительства, чехословацкое правительство заявляет, что оно считает себя обязанным сопротивляться всеми силами с новым жестоким требованием. Правительство рассчитывает, что Англия и Франция поддержат Чехословакию в час испытания. ТАСС

Военные планы Гитлера

Чехословакия готовится к отпору

Английская печать сообщает о военных планах фашистской Германии. Предполагается, что Германия объявит всеобщую мобилизацию и через час после этого нападёт на Чехословакию. Гитлер знает, подчеркивают газеты, что Англия и Франция договорились вмешаться вместе против Германии в случае войны, но это неудержит его. Берлинский корреспондент газеты „Таймс“ сообщает, что по мнению берлинских дипломатических кругов, в случае, если Чехословакия не примет условий Гитлера, германские войска начнут военные действия против Чехословакии 29 сентября.

Правительство, армия и народ Чехословакии готовятся дать отпор фашистским захватчикам. 27 сентября состоялось совещание правительства с руководителями парламентских партий. Совещание показало полное единение в вопросе защиты республики.

Центральный комитет компартии Чехословакии принял обращение, в котором призывает все население страны чехов, словаков, поляков, украинцев, немцев, венгров и других — объединиться для борьбы за целостность и независимость республики. ТАСС

Война в Китае

(Обзор с 16 по 27 сентября)

В Центральном Китае главные военные действия по-прежнему ведутся по линии реки Янцзы. На линии японского наступления от Цюцзяна к Ханькоу в течение последних 10 дней бои ведутся в районе Тяньцзячжэна. 26 сентября в результате совместного наступления на Тяньцзячжэнь сухопутных сил, военного флота и авиации японцам удалось захватить этот пункт.

На северном берегу Янцзы китайцы предприняли наступление западнее Гуанцзи и успешно развивают его. Китайские войска занимают одну высоту за другой, подходы с запада к Гуанцзи.

На южном берегу Янцзы в районе Наньхан в течение последних дней продолжались упорные бои. Японцы несут большие потери. За последние недели японцы здесь потеряли столько же убитыми и ранеными, сколько за предыдущие три месяца.

В Северном Китае, в западной части провинции Шаньси японцы в течение нескольких дней вели наступление на Лиши (юго-западнее Тайваня) с намерением перейти реку Хуанхэ. Это наступление было встречено энергичной контратакой китайцев. 19 сентября японцы были выбиты из Лишия (20 км. западнее Лиши).

В Южном Китае японцы продолжают варварскую бомбардировку китайских городов. 25 сентября японские самолеты бомбардировали Дючжоу и Учжоу в провинции Гуаней. Больше других городов пострадал от бомбардировки японской авиации Кантон. В течение последнего года на Кантон было сброшено 1180 бомб. Убито около 3000 и ранено свыше 700 мирных жителей.

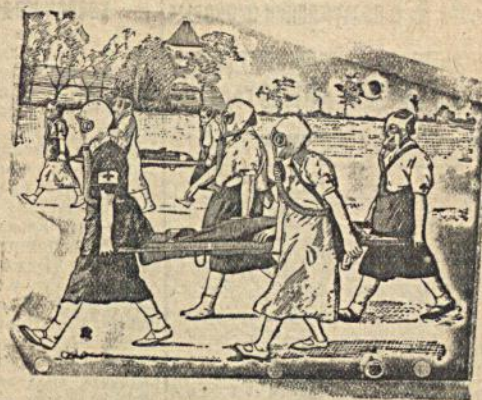
В японском тылу продолжают активные действия китайские партизаны. 23 сентября партизаны внезапно налетом захватили город Цзинин, юго-западнее части провинции Шаньхун. В южной части провинции Хебэй захвачен город Дамин и в северной части провинции Хэнань город Чжандэ. ТАСС

Ученикам должны быть созданы условия

Ученики пос. „Новый путь“ и „Неожиданный“ в количестве 80 человек учатся в школе пос. Квиток, где им по инициативе уполномоченных Рыбина и Дорохова не создано благоприятных условий для учебы. Несмотря на неоднократные требования со стороны школы, чтобы учеников обеспечили питанием, эти твердые уполномоченные отделиваются морганием. Ученики пытаются в сухую зиму, или готовят себе пищу сами, что сильно отражается на качестве учебы. Когда про этот факт узнали в райкомандатуре, то Рыбин и Дорохов прислали питание картофеля, гороху, капусты, „забыв“ прислать мясо и других жиров.

Ученики требуют от Райкомандатуры, чтобы она представила Рыбина и Дорохова обеспечить нас питанием. УЧЕНИКИ

В августе Свердловский Райсовет Осоавиахима города Горького провел занятие по противовоздушной обороне.



На рис.: Работа кружка РОКК по оказанию помощи „пострадавшим“ от химического нападения. Рис. с фото Г. Лычагина (Союзфото) „Прессклише“.

За поломку трактора к ответственности

В конце января с. г. по распоряжению треста Воссиблес, Ерзинский механизированный пункт был отпущен трактор с трактористом Бачуринным в распоряжение Химлесхоза для вывозки живицы с участка Тымбыр. Проработав на этом тракторе 1,5 месяца, Бачурин трактор вывел из строя. Сейчас трактор находится в Тайшете по улице Кирова 154. Вместо того, чтобы создать экспортную комиссию для определения технического состояния трактора с тем, чтобы виновника вывода трактора из строя

привлечь к ответственности, руководители пункта присылают в Тайшет трактористов для проведения ремонта, которые занялись не ремонтом, а пьянством. Трактор разобрали, части пораскидали и работу ведут бесконтрольно.

Начальнику пункта Реутовичу хорошо известно об этом факте, но он почему-то молчит. Молчит и парторг Мете неси.

Прокурору надо заинтересоваться этим фактом и виновных привлечь к ответственности. П.

Обсчитывают работников прилавка

Бухгалтерия Тайшетской городской конторы Ирболторга систематически обсчитывает работников прилавка. Так в бухгалтерии обсчитали Максимцева, магазин № 17 на 117 рублей, коллектив, магазин № 9 на 147 рублей, Алексееву, магазин № 10 на

100 рублей и т. д. Все эти обчеты, производятся бухгалтером Щедриных с благословения директора Ирболторга Лыткина. Прокурор должен заинтересоваться этим вопросом. Я.

Не торгуют, а меняют

Продовцы пос. Суе тиха Селезнева Ш. и Покачев, мануфактуру предназначают для снабжения рабочих Вирусинского лесозавода и населения поселка, променяли в д. „Сухой мыс“

на ягоди. Председатель Суеяхинского поссо должен заинтересоваться этим фактом и сделать соответствующие выводы. З.

Быстрее отремонтировать больницу

В поселке Квиток есть больница, ремонт которой идет очень медленно. Сейчас под больницу занято помещение общежития, а учащиеся поэтому живут

очень уплотненно. Райисполком и Райздрав должны немедленно вмешаться в дела ремонта больницы. И. Т.

Врид. редактора М. Д. СВИТИН

Тайшетский Райфинотдел

- доводит до сведения всех плательщиков о предстоящих сроках уплаты:
1. По земренте и налогу со строений: а) с учреждений и организаций — 15 ноября; б) с частных лиц сроки истеки.
 2. По сельхозналогу: 1-Х, 15-ХI и 15-ХII;
 3. По сельхозному культбюроу сроки истеки.
 4. По подоходному налогу с доходов 1-Х и 1-ХII
 5. По госналогу с лошадей единоличных хозяйств 15-Х.
 6. По страхователям 1-ХI и 1-ХII.
 7. За несвоевременный платеж начисляется пеня: а) По платежам колхозов, учреждений и организаций 0,05 проц. б) Частных лиц 0,1 проц. за каждый просроченный день, и кроме того, дело может быть передано в суд.
 8. Налоговые и страховые платежи принимаются: а) в гор. Тайшете: кассой Райфинотдела и кассой Банка; б) Во всех сельсоветах — филиалы Райфо при сельсоветах.